



Landesforsten Rheinland-Pfalz

**Forstfachlicher Beitrag
zum VSG-Bewirtschaftungsplan**

DE-6514-401

Neunkhausener Plateau

Inhaltsverzeichnis

1. Empfehlungen für die Bewirtschaftung
2. Waldbesitzartenverteilung
3. Ansprechpartner / Forstämter
4. Waldfunktionen
5. Gesamtwald und Anteil beplanter Holzbodenfläche

Anhang 1 : Karte der Waldbesitzartenverteilung

Beitrag erstellt am :	19.12.2018	
	Waldflächen	Forstamtsgrenzen
Datenstand :	01.10.2017	01.10.2017

1. Empfehlungen für die Bewirtschaftung

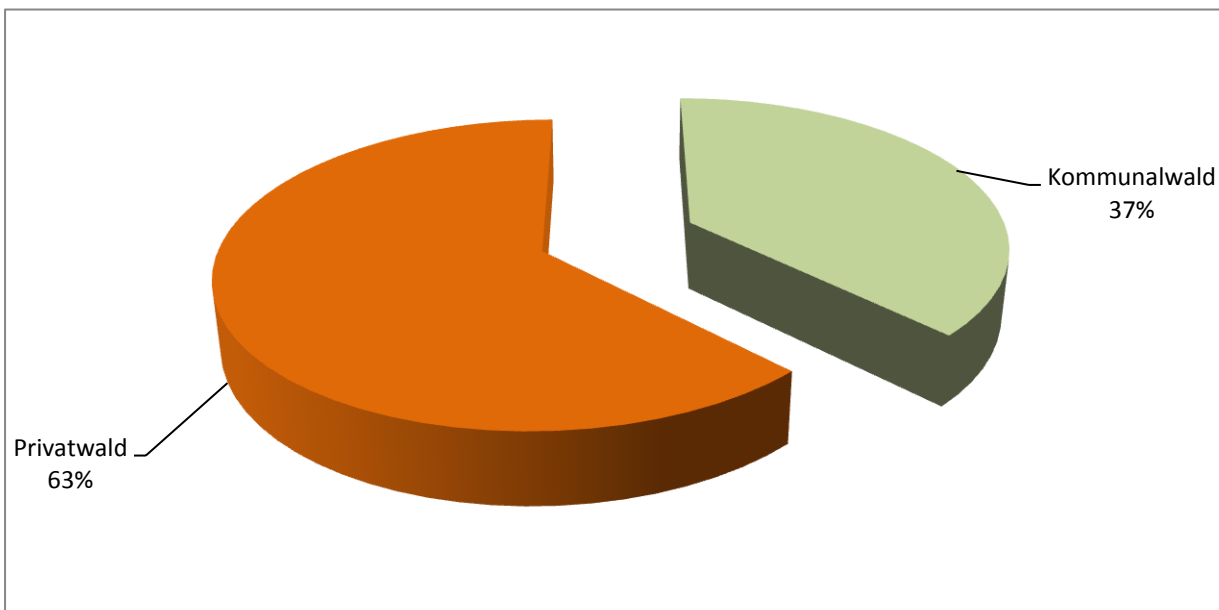
Das Vogelschutzgebiet ist ein bedeutender Rastplatz für Offenlandarten. Insofern spielen der Wald und seine Bewirtschaftung für die Zielarten des Vogelschutzgebietes keine besondere Rolle. Der Wald kann also weiterhin in bisheriger Form ohne weitere Einschränkungen nachhaltig bewirtschaftet und genutzt werden.

2. Waldbesitzartenverteilung

Das Gebiet umfasst insgesamt eine Fläche von **370,18 ha**.
Der Wald nimmt dabei Fläche von **39,94 ha (11%)** ein.

Der Anteil der Waldbesitzarten geht aus der folgenden Abbildung hervor.
Die räumliche Verteilung ist in der Übersichtskarte (Anhang 1) dargestellt.

Abb. 1 Waldbesitzartenverteilung (Flächenverschnidung ATKIS / Daten Landesforsten)



3. Ansprechpartner / Forstämter

Im Gebiet liegen folgende Forstämter mit den aufgeführten Ansprechpartnern :

Forstamt

3 Altenkirchen

Anschrift: 57610 Altenkirchen, Siegener Str. 20

Tel: 02681 / 878930 FAX: 87893188789338

E-Mail: forstamt.altenkirchen@wald-rlp.de

Forstamtsleitung: Franz Kick Büroleitung: Peter Scholz

Forstamt

35 Rennerod

Anschrift: 56477 Rennerod, Hauptstr. 21

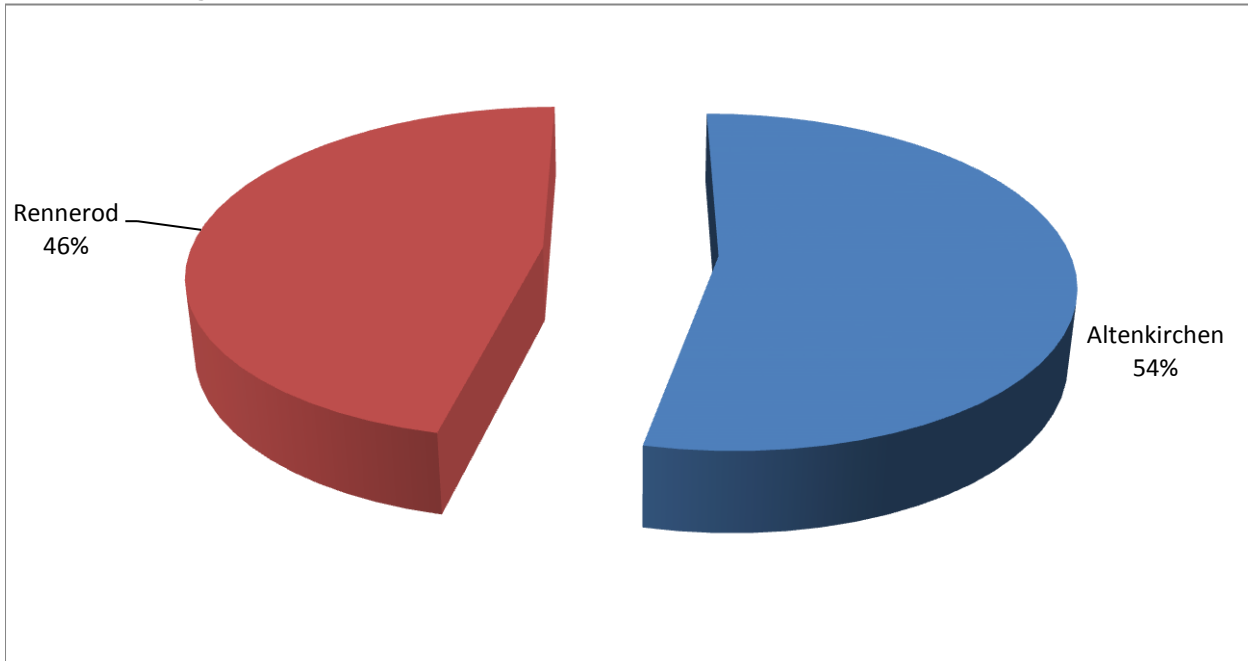
Tel: 02664-99750 FAX: -997520

E-Mail: forstamt.rennerod@wald-rlp.de

Forstamtsleitung: Michael Weber Büroleitung: Martin Kessler

Die betroffene Waldfläche teilt sich wie folgt auf die oben angegebenen Forstämter auf :

Abb. 2 Verteilung der Waldfläche auf die Forstämter



4. Waldfunktionen

Die Waldfunktionenkartierung dient der Sicherung und nachhaltigen Entwicklung der Waldflächen mit besonderer Schutz- und Erholungsbedeutung.

Dabei werden systematisch alle funktional wirkenden Waldflächen unabhängig von formalem Schutzstatuts oder faktischer Schutzwirkung erfasst. Die Ergebnisse werden kartografisch dargestellt.

Dabei treten auf gleicher Fläche auch Überlagerungen verschiedener Funktionen auf.

Für das Gebiet werden in der folgenden Tabelle die Flächenanteile der vorkommenden Waldfunktionen aufgelistet.

Tab.1 Liste der Waldfunktionen und deren Flächen (ha)

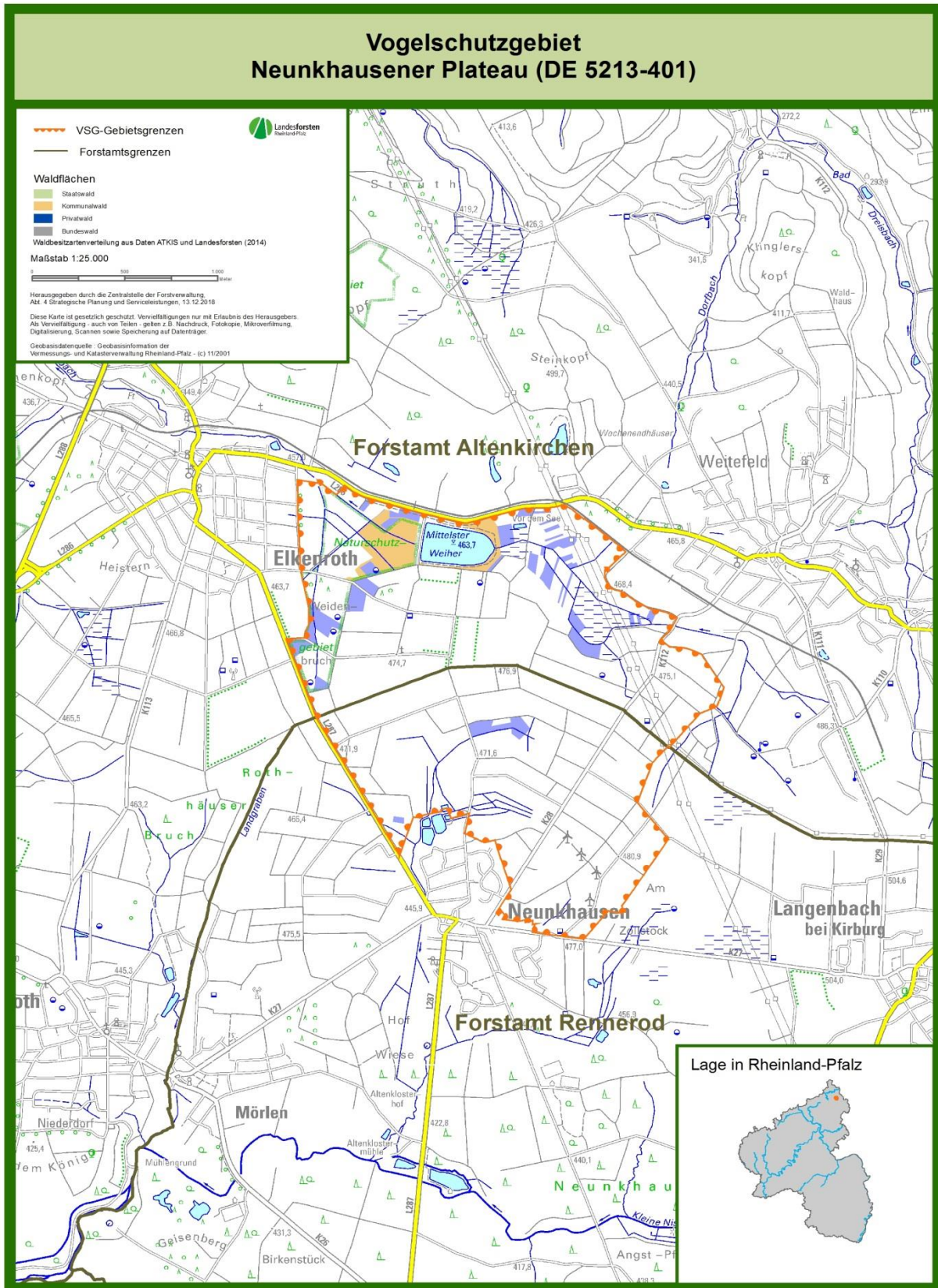
Erholungswald	9,34
FFH-Gebiete	369,77
Immissionsschutzwald	7,75
Klimaschutzwald	24,05
Lärmschutzwald	6,72
Naturschutzgebiete	31,28
Sichtschutzwald	4,16
Trassenschutzwald	2,48
Vogelschutzgebiete	369,77
Wasserschutzgebiete festgesetzt	332,55

¹ Erläuterungen zur Digitalen Waldfunktionenkarte

5. Gesamtwald und Anteil beplanter Holzbodenfläche

Von der Gesamtwaldfläche liegen Forsteinrichtungsdaten für **2,05 ha (5 %)** vor.

Anhang 1



Karte aufgrund des Imports nicht maßstabstreu!

Anhang 2

Liste der Baumarten und ihre Zuordnung zu Baumartengruppen innerhalb des Datenbestandes von Landesforsten Rheinland-Pfalz (MPN – Mittelfristige Planung und Nachhaltigkeitskontrolle)

Baumart	Baumartengruppe
Traubeneiche	Eichen
Stieleiche	Eichen
übrige Eichen	Eichen
Buche	Buchen
Pappel	Laubbäume kurzlebig
Ulme	Laubbäume langlebig
Esche	Laubbäume langlebig
Bergahorn	Laubbäume langlebig
Spitzahorn	Laubbäume langlebig
Kirsche	Laubbäume kurzlebig
Linde	Laubbäume langlebig
Nuss	Laubbäume langlebig
Edelkastanie	Laubbäume langlebig
übrige Edellaubhölzer	Laubbäume langlebig
Roteiche	Laubbäume langlebig
Birke	Laubbäume kurzlebig
Erle	Laubbäume kurzlebig
Hainbuche	Laubbäume langlebig
Aspe	Laubbäume kurzlebig
Weide	Laubbäume kurzlebig
Robinie	Laubbäume langlebig
Vogelbeere	Laubbäume kurzlebig
Sorbusarten	Laubbäume langlebig
übrige Laubbäume	Laubbäume kurzlebig
Fichte	Fichten
Sitkafichte	Fichten
Omorica-fichte	Fichten
übrige Fichten	Fichten
Tanne	Tannen
Abies procera	Tannen
Abies grandis	Tannen
übrige Tannen	Tannen
Douglasie	Douglasie
Thuja	Douglasie
Tsuga	Douglasie
übrige Nadelbäume	Douglasie

Baumart	Baumartengruppe
Kiefer	Kiefern
Schwarzkiefer	Kiefern
Weymouthskiefer	Kiefern
übrige Kiefern	Kiefern
Europäische Lärche	Lärchen
Japanische Lärche	Lärchen
andere Lärchen	Lärchen
Zerreiche	Eichen
Flaumeiche	Eichen
Balsampappel	Laubbäume kurzlebig
Schwarzpappel	Laubbäume kurzlebig
Feldahorn	Laubbäume langlebig
Französischer Ahorn	Laubbäume langlebig
Winterlinde	Laubbäume langlebig
Sommerlinde	Laubbäume langlebig
Schwarznuss	Laubbäume langlebig
Walnuss	Laubbäume langlebig
Sandbirke	Laubbäume kurzlebig
Moorbirke	Laubbäume kurzlebig
Salweide	Laubbäume kurzlebig
Elsbeere	Laubbäume langlebig
Speierling	Laubbäume langlebig
Mehlbeere	Laubbäume langlebig
Wildapfel	Laubbäume kurzlebig
Wildbirne	Laubbäume kurzlebig
Felsenbirne	Laubbäume langlebig
Wacholder	Douglasie
Ilex	Laubbäume langlebig
amerikanische Tanne	Tannen
Abies nordmanniana	Tannen
Abies concolor	Tannen
Scheinzypresse	Douglasie
Mammutbaum	Douglasie
Gelbkiefer	Kiefern
Eibe	Douglasie
Japan Sichel-tanne	Douglasie

Anhang 3

Abgrenzung der Nachhaltigkeitsklassen

Im Anhalt an das Schreiben Az. 442-5003/0010/4202 vom 30.04.1992 (sog. Sonstiger Wald-Erlass), erfolgt die Abgrenzung der Nachhaltigkeitsklassen 1 bis 4 und 7 bis 9 nach folgenden Kriterien:

Wirtschaftswald (Hochwald und Auewald)

- Flächen mit normaler oder hoher betrieblicher Intensität.
- Flächen mit hoher Intensität wegen Schutz- und Erholungsfunktionen, z. B.:
 - Verkehrssicherung (Beobachtung, Fällung)
 - Bestandssicherung und –beobachtung (Forstschutz)
 - Andere Maßnahmen mit hoher Intensität (Landespflege, Naturschutz)
- Flächen mit regelmäßiger Bewirtschaftung wegen Brennholznutzung.
- aus Stockausschlag entstandene Bestände, die in Hochwald überführt sind.

Ertragsschwacher Wald

Flächen auf ertragsschwachen Standorten:

- auf denen bei standortgerechter Bestockung die erzielbaren Erträge den variablen Aufwand nicht decken.
- deren bestimmende Baumart(-en) kein Holzproduktziel zulassen.
- deren Schutz- oder Erholungsfunktion ohne nennenswerte betriebliche Intensität gesichert ist.

Stockausschlagwald

Aus Stockausschlag entstandene Flächen:

- die nicht in Hochwald überführt oder umgewandelt sind.
- die räumlich isoliert, unwirtschaftlich und/oder unerschlossen sind.
- deren Geländemorphologie eine Erschließung ausschließt.
- deren Schutz- oder Erholungsfunktion ohne nennenswerte betriebliche Intensität gesichert ist.

Naturwaldreservat:

Waldorte, die in einem ausgewiesenen Naturwaldreservat liegen.

Sonstige externe Nutzungseinschränkung:

Waldorte, die nicht der forstlichen "Standardbewirtschaftung" unterliegen, sondern aufgrund von Einschränkungen, Regeln (i. d. R. Rechtsverordnung,...) eine gesonderte Bewirtschaftung erfahren. Z.B. Naturschutzgebiete, FSC/PEFC-Referenzflächen, Versuchsflächen, Weiserflächen

Kleinprivatwald:

Im Rahmen der Privatwaldinventur wird keine Nachhaltigkeitsklasse erfasst. Um diese Daten im Diagramm darzustellen wurde die Nachhaltigkeitsklasse „Kleinprivatwald“ außerhalb der eigentlichen MPN-Systematik eingeführt und in die Daten eingegeben. Dies entspricht **nicht** der Waldbesitzart "Privatwald", sondern ist nur eine Einteilung innerhalb der beplanten Holzbodenfläche.